



NoSpamProxy 7.0

NoSpamProxy auf verteilten Systemen



Net at Work
Netzwerkssysteme

© Net at Work Netzwerksysteme GmbH
Version 2.0 (Revision 1)
Datum: 23. Juli 2009

Inhalt

<u>Das Zusammenspiel der Rollen</u>	<u>3</u>
<u>Konfiguration der Rollen</u>	<u>5</u>
Beispiel-Szenario 1	5

Impressum:

© **Net at Work** Netzwerksysteme GmbH

Net at Work Netzwerksysteme GmbH

Am Hoppenhof 32, D-33104 Paderborn

Tel.: +49 5251 304-600, Fax: +49 5251 304-650

<http://www.netatwork.de> <http://www.nospamproxy.de>

info@netatwork.de

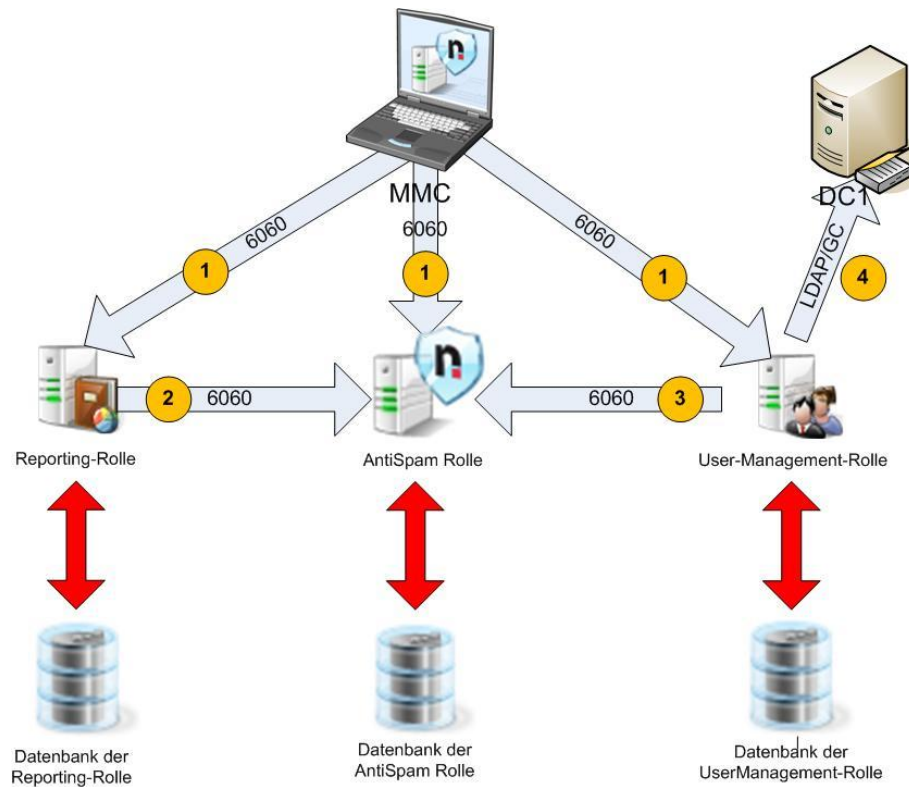
Geschäftsführer: Uwe Ulbrich

Handelsregister HRB 2663 Amtsgericht Paderborn USt-ID DE 17 557

4305

Das Zusammenspiel der Rollen

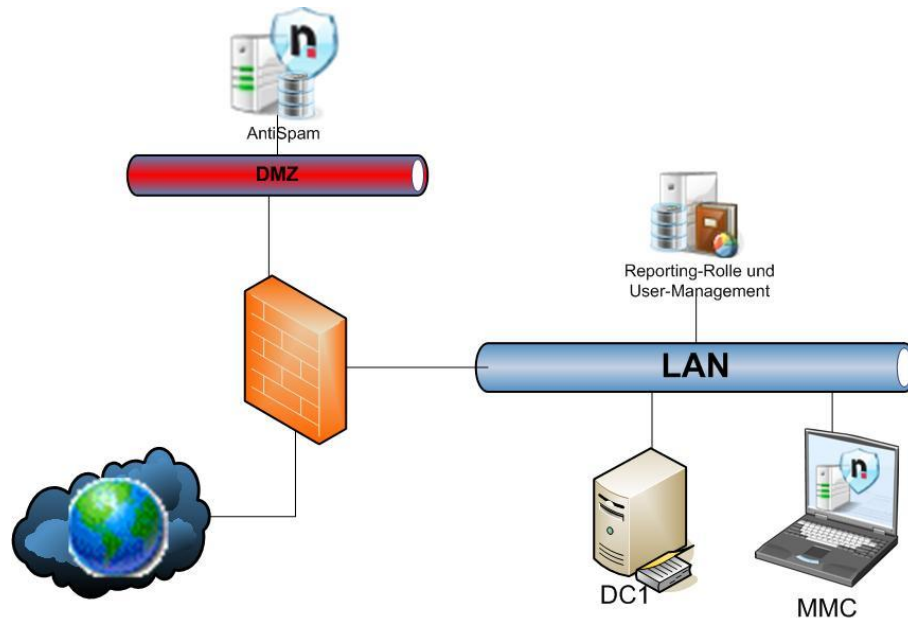
Damit das Verständnis für die Konfiguration der einzelnen Rollen auf verteilten Systemen einfach ist, sollten Sie wissen, wie die einzelnen Rollen untereinander kommunizieren. Das folgende Schaubild soll die Zusammenhänge etwas verdeutlichen. Grundsätzlich ist es so, dass die jeweiligen Datenbanken nur von der jeweiligen Rolle direkt angesprochen werden. So greift die AntiSpam Rolle nur auf die Datenbank der AntiSpam Rolle zu und nie direkt auf die Datenbank der Reporting Rolle oder der UserManagement Rolle. Synchronisierungsvorgänge wie z.B. der E-Mail-Adressen zwischen der UserManagement Rolle und der AntiSpam Rolle funktionieren werden über den Webservice (Port 6060 TCP) durchgeführt.



- 1) Die Management Konsole verbindet sich über Port 6060 TCP mit dem Webservice der jeweiligen Rolle. Hierüber wird der Status abgefragt, Berichte generiert und die Konfiguration der jeweiligen Rolle vorgenommen.
- 2) Die Reporting Rolle greift über Port 6060 TCP auf den Webservice der AntiSpam Rolle zu. Über diesen Weg importiert sie die von der AntiSpam Rolle zur Verfügung gestellten Dateien für die Nachrichtenverfolgung. Nachdem die Reporting Rolle die Dateien erhalten und verarbeitet hat, schreibt sie die Daten in ihre eigene Datenbank.
- 3) Die UserManagement Rolle verbindet sich ebenfalls über Port 6060 TCP mit der AntiSpam Rolle. Über diesen Weg synchronisiert sie die gültigen E-Mail-Adressen mit der AntiSpam Rolle.
- 4) Die UserManagement Rolle kann die gültigen E-Mail-Adressen aus dem Active Directory importieren. Das macht sie je nach Konfiguration des Synchronisationszeitplans über LDAP (389 TCP/UDP), oder über LDAP-GC (3268 TCP).

Konfiguration der Rollen

Beispiel-Szenario



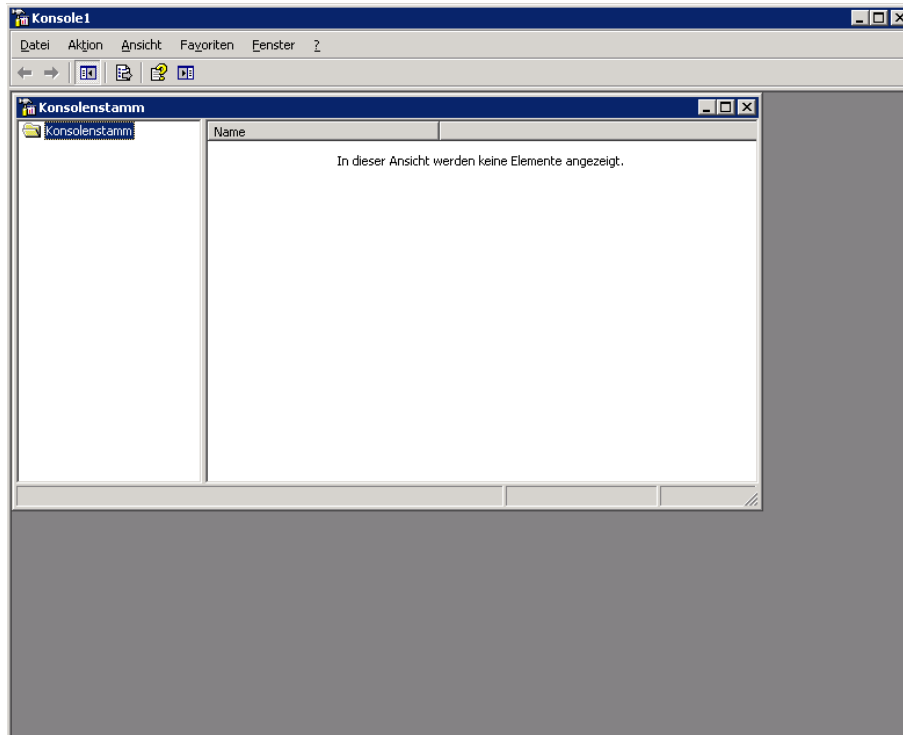
In diesem Beispiel wurde auf einem Server in der DMZ, lediglich die AntiSpam Rolle installiert. Auf einem weiteren Server im LAN wurden die Reporting Rolle, die User Management Rolle und die Management Konsole installiert. Die Management Konsole wurde des Weiteren auf einem Notebook des Administrators installiert.

Einrichtung der Management Konsole

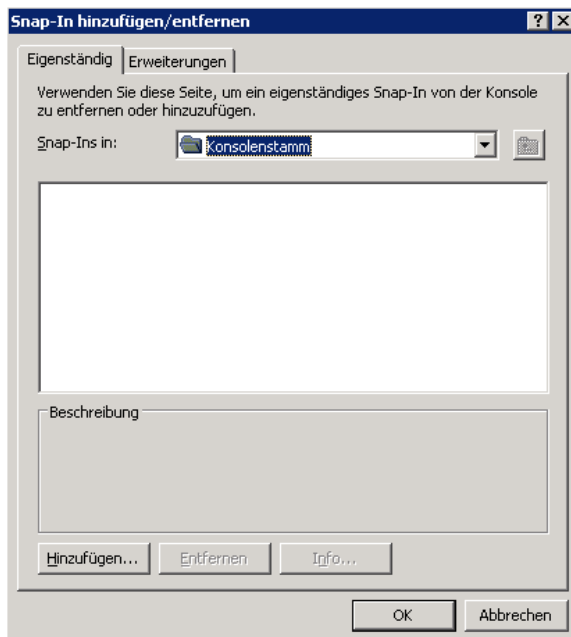
Da die Management Konsole standardmäßig immer nur die installierten Rollen eines Servers anzeigt, müssen Sie sich eine benutzerdefinierte MMC erstellen. Da die Rollen auf zwei Servern verteilt installiert sind, müssen zwei NoSpamProxy-Knoten in einer MMC erzeugt werden. Geben Sie dazu auf der Kommandozeile folgenden Befehl ein:

```
MMC
```

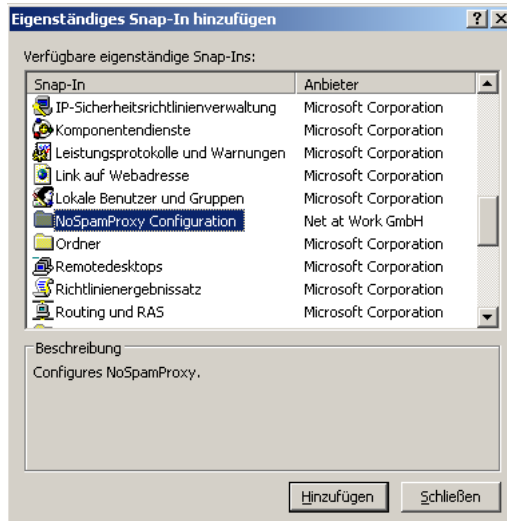
Es öffnet sich eine leere MMC-Konsole.



Klicken Sie hier auf **Datei / Snap-In hinzufügen/entfernen**.



Klicken Sie hier auf **Hinzufügen**.

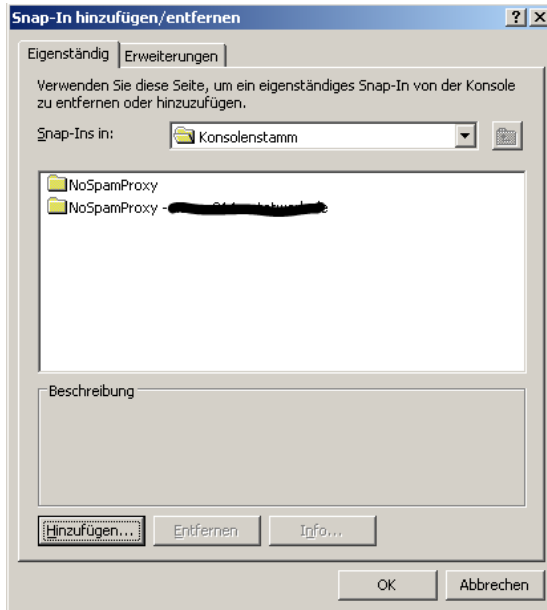


In diesem Fenster wählen Sie dann den Eintrag **NoSpamProxy Configuration** aus und klicken auf **Hinzufügen**.



Nun haben Sie die Möglichkeit die Verbindung zu dem gewünschten Server herzustellen. Nachdem Sie den Server angegeben haben, auf dem die zu konfigurierende NoSpamProxy-Rolle installiert ist, klicken Sie auf **Speichern und schließen**.

Diesen Vorgang wiederholen Sie für jeden beteiligten Server. In unserem Beispiel hier also einmal für den Server mit der AntiSpam-Rolle und einmal für den Server mit der Reporting Rolle und UserManagement Rolle.



Klicken Sie abschließend auf **OK**.

Konfiguration der AntiSpam Rolle

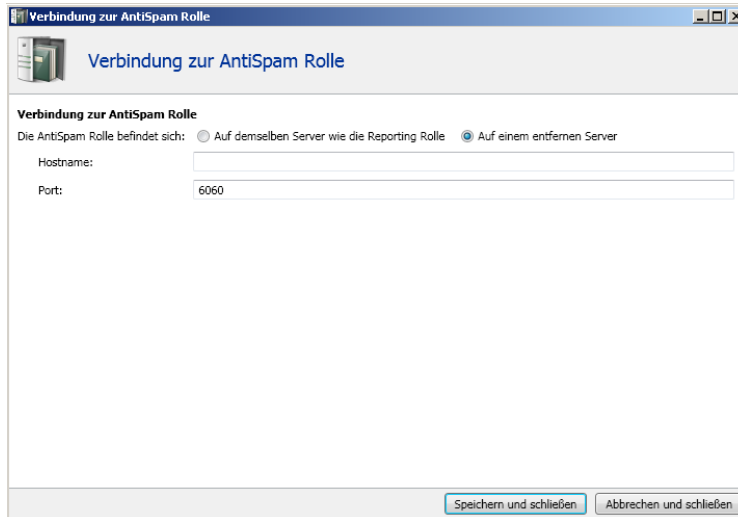
Auf der AntiSpam Rolle muss abgesehen von der ohnehin erforderlichen IP-Konfiguration und der Regelanpassung keine besondere Konfiguration vorgenommen werden. Bitte entnehmen Sie die Konfigurationsmöglichkeiten der Konfigurationsanleitung.

Konfiguration der Reporting Rolle

In der Reporting Rolle müssen Sie konfigurieren, von welcher AntiSpam Rolle die Nachrichtenverfolgungsdaten importiert werden sollen. Klicken Sie dazu in der Reporting Rolle auf **Konfiguration**.



Klicken Sie im Abschnitt „Verbindungen zu AntiSpam Rollen“ auf **Neue Verbindungen hinzufügen**.



The screenshot shows a window titled "Verbindung zur AntiSpam Rolle". Inside, there is a section "Verbindung zur AntiSpam Rolle" with two radio buttons: "Auf demselben Server wie die Reporting Rolle" (unselected) and "Auf einem entfernten Server" (selected). Below this, there are two input fields: "Hostname:" (empty) and "Port:" (containing "6060"). At the bottom, there are two buttons: "Speichern und schließen" and "Abbrechen und schließen".

Wählen Sie hier **Auf einem entfernten Server** aus und tragen Sie bei „Hostname“ entweder die IP-Adresse oder den FQDN des Servers ein, auf dem sich die AntiSpam Rolle befindet. Belassen Sie den Port auf 6060. Anschließend klicken Sie auf **Speichern und schließen**.

Konfiguration der UserManagement Rolle

In der UserManagement Rolle gehen Sie genauso vor, wie in der Reporting Rolle. In der Konfiguration muss ebenfalls die Verbindung zur AntiSpam Rolle eingestellt werden.